

中华人民共和国卫生行业标准

WS/T 790.7—2021

区域卫生信息平台交互标准
第7部分：医疗卫生机构注册服务

Regional health information platform interactive standard—
Part 7: Medical institution registration service

2021-10-27 发布

2022-04-01 实施

中华人民共和国国家卫生健康委员会 发布

前 言

本标准是WS/T 790《区域卫生信息平台交互标准》的第7部分。WS/T 790已经发布以下部分：

- 第1部分：总则；
- 第2部分：时间一致性服务；
- 第3部分：节点验证服务；
- 第4部分：安全审计服务；
- 第5部分：基础通知服务；
- 第6部分：居民注册服务；
- 第7部分：医疗卫生机构注册服务；
- 第8部分：医疗卫生人员注册服务；
- 第9部分：术语注册服务；
- 第10部分：健康档案存储服务；
- 第11部分：健康档案管理服务；
- 第12部分：健康档案采集服务；
- 第13部分：健康档案调阅服务；
- 第14部分：文档订阅发布服务；
- 第15部分：预约挂号服务；
- 第16部分：双向转诊服务；
- 第17部分：签约服务；
- 第18部分：提醒服务。

本标准由国家卫生健康标准委员会卫生健康信息标准专业委员会负责技术审查和技术咨询，由国家卫生健康委统计信息中心负责协调性和格式审查，由国家卫生健康委规划发展与信息化司负责业务管理、法规司负责统筹管理。

本标准起草单位：国家卫生健康委统计信息中心、深圳市医学信息中心、国家电子计算机质量监督检验中心。

本标准主要起草人：胡建平、李岳峰、董方杰、许德俊、冯东雷、郑静、阳小珊。

区域卫生信息平台交互标准

第7部分：医疗卫生机构注册服务

1 范围

本标准规定了基于健康档案的区域卫生信息平台医疗卫生机构注册服务的角色、交易、交互服务和安全审计。

本标准适用于基于健康档案的区域卫生信息平台医疗卫生机构注册服务和应用信息系统调用平台医疗卫生机构注册服务的设计与开发。

2 规范性引用文件

下列文件中的内容通过文中的规范性引用而构成本标准必不可少的条款。其中，注日期的引用文件，仅该日期对应的版本适用于本标准；不注日期的引用文件，其最新版本（包括所有的修改单）适用于本标准。

WS/T 448 基于居民健康档案的区域卫生信息平台技术规范

WS/T 482 卫生信息共享文档编制规范

WS/T 790.4 区域卫生信息平台交互标准 第4部分：安全审计服务

WS/T 790.5 区域卫生信息平台交互标准 第5部分：基础通知服务

3 术语和略缩语

3.1 术语和定义

WS/T 448、WS/T 482、WS/T 790.4、WS/T 790.5界定的术语和定义适用于本标准。

3.2 缩略语

下列缩略语适用于本标准。

XML Schema：可扩展标记语言结构模式（Extensible Markup Language Schema）

WSDL：网络服务描述语言（Web Services Description Language）

IIP：医疗卫生机构信息提供者（Institutional information provider）

IRS：医疗卫生机构注册服务（Institution registration service）

IISub：医疗卫生机构信息订阅者（Institutional information subscribers）

IIU：医疗卫生机构信息使用者（Institutional information users）

4 角色

4.1 角色定义

医疗卫生机构注册服务包括以下角色：

- 医疗卫生机构注册服务（IRS）：提供医疗卫生机构信息的注册和查询，并充当通知服务代理角色（见 WS/T 790.5 角色定义）提供医疗机构信息变更通知服务；
- 医疗卫生机构信息提供者（IIP）：提交医疗卫生机构信息，并充当通知发布者角色（见 WS/T 790.5 角色定义）向通知服务代理发布医疗机构信息变更通知；
- 医疗卫生机构信息使用者（IIU）：从医疗卫生机构注册服务处查询并获取医疗卫生机构信息，并充当通知接受者角色（见 WS/T 790.5 角色定义）接收医疗卫生机构信息变更通知；
- 医疗机构信息订阅者（IISub）：向医疗机构注册服务订阅医疗机构相关信息。

4.2 角色的交易关系

与医疗卫生机构注册服务直接相关的角色与角色间的交易关系见图1。

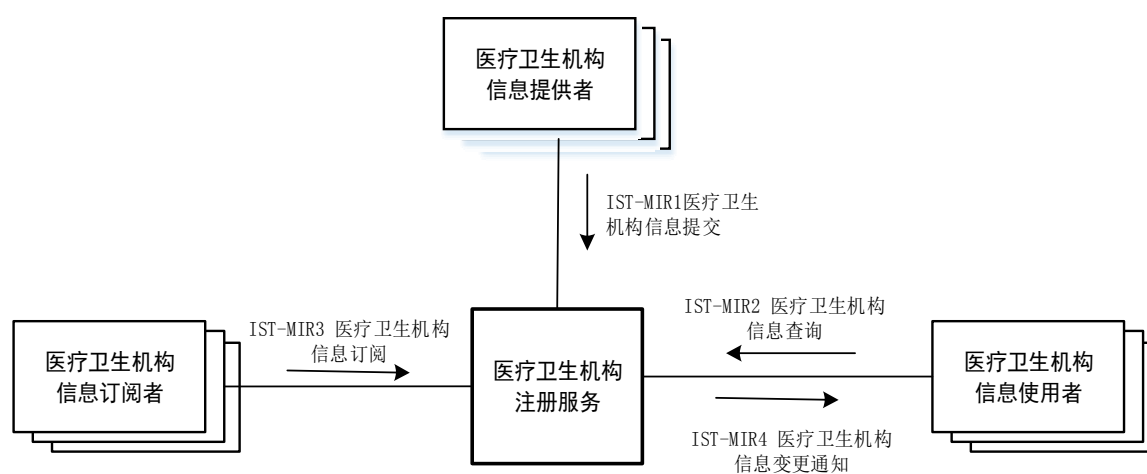


图1 医疗卫生机构注册服务角色图

4.3 角色的交易可选性

医疗卫生机构注册服务交互标准中每个角色直接相关的交易见表1。如果声明支持该交互标准，则应实现标准中指定为“R”的交易。

表1 医疗卫生机构注册服务交互标准-角色和交易

角色	交易	编号	可选项
医疗卫生机构信息提供者 (IIP)	医疗卫生机构信息提交	IST-MIR1	R
医疗卫生机构注册服务 (IRS)	医疗卫生机构信息提交	IST-MIR1	R
	医疗卫生机构信息查询	IST-MIR2	R
	医疗卫生机构信息变更通知	IST-MIR4	R
医疗卫生机构信息订阅者 (IISub)	医疗卫生机构信息订阅	IST-MIR3	O
医疗卫生机构信息使用者 (IIU)	医疗卫生机构信息查询	IST-MIR2	R
	医疗卫生机构信息变更通知	IST-MIR4	O

5 交易

5.1 医疗卫生机构信息提交

5.1.1 用例

医疗卫生机构信息提交用例见图2。

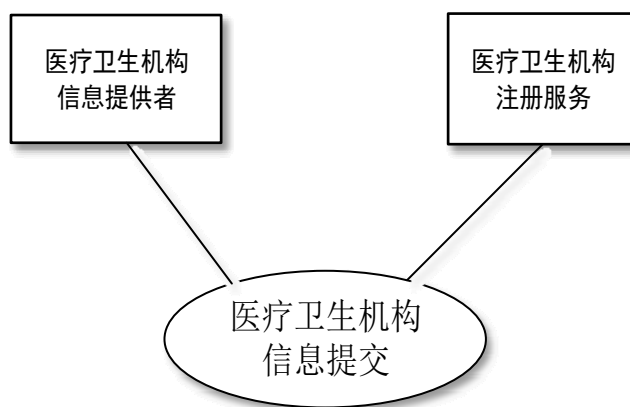


图2 医疗卫生机构信息提交用例图

由医疗卫生机构信息提供者向医疗卫生机构注册服务发起医疗卫生机构信息提交请求，提交医疗卫生机构基本信息。此交易会触发创建、读取、更新行为。

5.1.2 交易流程

医疗卫生机构信息提交的交易流程见图3。

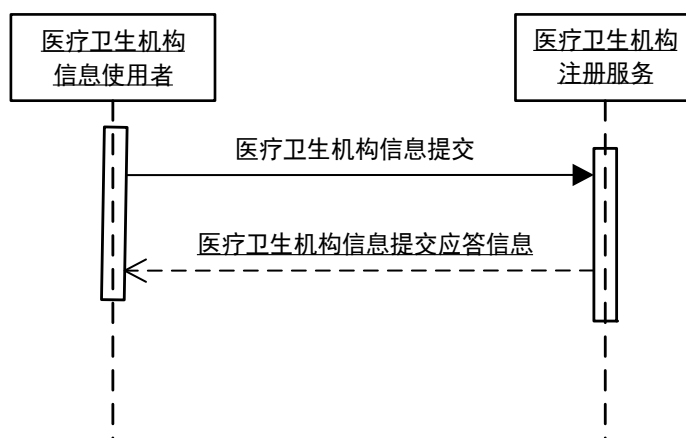


图3 医疗卫生机构信息提交交易流程图

5.1.3 消息请求

5.1.3.1 触发事件

医疗卫生机构信息提供者向医疗卫生机构注册服务提交医疗卫生机构信息时触发该消息请求。

5.1.3.2 消息结构及约束

医疗卫生机构信息提交消息结构应符合附录B居民注册服务消息格式元素构件要求，消息补充约束见表2。

表2 医疗卫生机构信息提交的消息补充约束

节点	基数	可选项	节点说明	对应数据元标识符
/OrganizationFeed/organization	1..*	R	医疗卫生机构	
/OrganizationFeed/organization/statusCode	1..1	R	可用状态	
/OrganizationFeed/organization/identifier	1..*	R	机构标识符	
/OrganizationFeed/organization/name	0..1	0	机构名称	DE08.10.013.00
/OrganizationFeed/organization/healthcareFacilityTypeCode	0..1	0	机构类型	DE08.10.022.00
/OrganizationFeed/organization/effectiveTime	0..1	0	创建时间	DE08.10.009.00
/OrganizationFeed/organization/telecom	0..1	0	联系电话	DE02.01.010.00
/OrganizationFeed/organization/address	0..1	0	联系地址	DE02.01.009.01 DE02.01.009.02 DE02.01.009.03 DE02.01.009.04 DE02.01.009.05 DE02.01.009.06
/OrganizationFeed/organization/partOf	0..1	0	指向上级机构	

5.1.4 消息应答

5.1.4.1 触发事件

当医疗卫生机构注册服务接收到医疗卫生机构信息提交请求消息时触发该消息应答。

5.1.4.2 消息结构及约束

医疗卫生机构信息提交应答消息结构应符合B居民注册服务消息格式/OrganizationFeedResponse元素构件要求，消息补充约束见表3。

表3 医疗卫生机构信息提交应答的消息补充约束

节点	基数	可选项	节点说明	对应数据元标识符
/OrganizationFeedResponse/masterIdentifier	1..1	R	机构索引	
/OrganizationFeedResponse/masterIdentifier/value/@value	1..1	R	机构标识	
/OrganizationFeedResponse/masterIdentifier/system/@value	0..1	0	机构标识编码，默认“2.16.156.10011.1.5”。	

5.2 医疗卫生机构信息查询

5.2.1 用例

医疗卫生机构信息查询用例见图4。

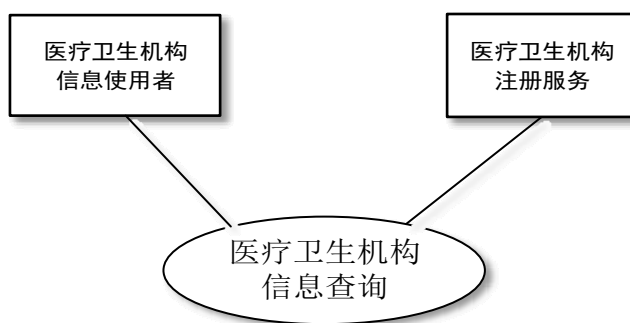


图4 医疗卫生机构信息查询用例图

由医疗卫生机构信息使用者提供医疗卫生机构查询参数，向医疗卫生机构注册服务发起医疗卫生机构信息查询请求。

5.2.2 交易流程

医疗卫生机构信息查询的交易流程见图5。

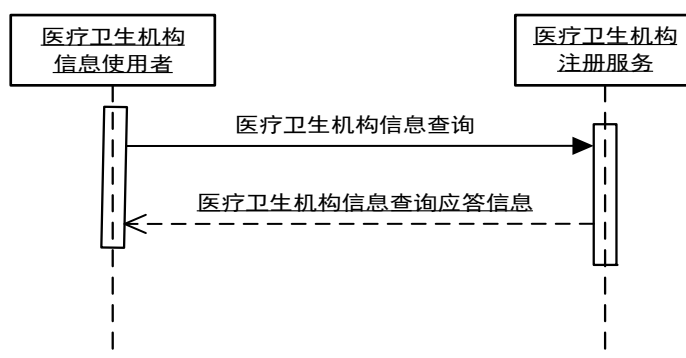


图5 医疗卫生机构信息查询交易流程图

5.2.3 消息请求

5.2.3.1 触发事件

医疗卫生机构信息使用者向医疗卫生机构注册服务查询机构信息时触发该消息请求。

5.2.3.2 消息结构及约束

医疗卫生机构信息查询消息结构应符合附录B医疗卫生机构注册服务消息OrganizationQuery格式元素构件要求，消息补充约束见表4。

表4 医疗卫生机构信息查询请求的消息补充约束

节点	基数	可选项	节点说明	对应数据元标识符
/OrganizationQuery	1..1	R	机构查询清单	
/OrganizationQuery/from	0..1	0	信息条目起始数	

表4 (续)

节点	基数	可选项	节点说明	对应数据元标识符
/OrganizationQuery/maxCount	0..1	0	查询信息最大条数	
/OrganizationQuery/adhocQuery	0..1	0	预存查询条件	
/OrganizationQuery/adhocQuery/id	1..1	R	预存查询的唯一编号, 见C.2“医疗卫生机构信息查询”项。	
/OrganizationQuery/adhocQuery/slot	1..*	R	预存查询参数列表, 各参数之间为AND关系。	
/OrganizationQuery/adhocQuery/slot/name/@value	1..1	R	过滤条件, 见C.3。	
/OrganizationQuery/adhocQuery/slot/valueList	1..1	R	取值列表, 多值之间为OR关系。	
/OrganizationQuery/adhocQuery/slot/valueList/value/@value	1..*	R	值列表, 多个值之间为OR的关系。	

5.2.4 消息应答

5.2.4.1 触发事件

当医疗卫生机构注册服务接收到医疗卫生机构信息查询请求时, 触发该消息应答。

5.2.4.2 消息结构及约束

医疗卫生机构信息查询应答消息结构应符合附录B居民注册服务消息格式OrganizationQueryResponse元素构件要求, 消息补充约束见表5。

表5 医疗卫生机构信息查询的消息补充约束

节点	基数	可选项	节点说明	对应数据元标识符
/OrganizationQueryResponse	1..1	R	机构信息查询结果	
/OrganizationQueryResponse/totalCount	1..1	R	获取信息总数	
/OrganizationQueryResponse/from	0..1	0	信息条目起始数	
/OrganizationQueryResponse/count	0..1	0	查询信息最大条数	
/OrganizationQueryResponse/organization	0..*	0	机构信息列表	

5.3 医疗卫生机构信息订阅

5.3.1 用例

医疗卫生机构信息订阅用例见图6。

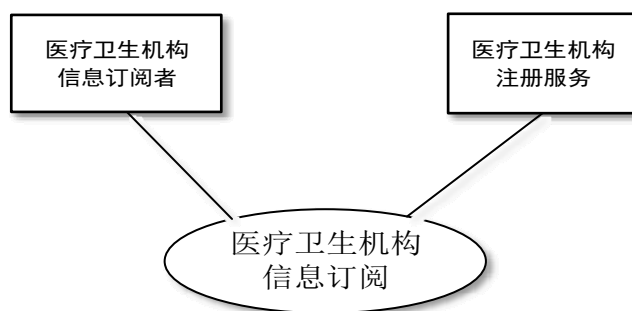


图6 医疗卫生机构信息订阅用例图

医疗卫生机构信息订阅者可向医疗卫生机构信息服务发起文档订阅请求。

5.3.2 交易流程

医疗卫生机构信息订阅交易流程见图7。

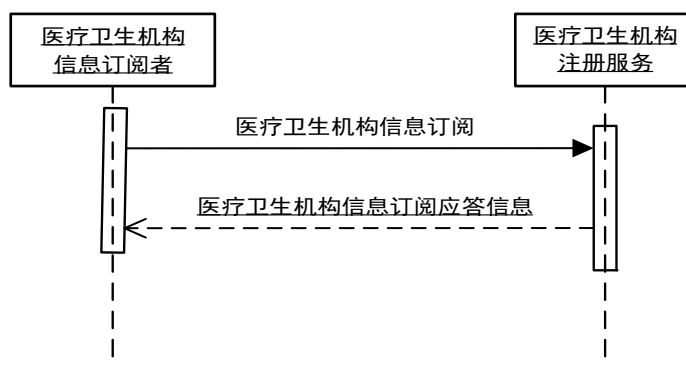


图7 医疗卫生机构信息订阅交易流程图

医疗卫生机构信息订阅者向医疗卫生机构注册服务订阅所关注医疗卫生机构信息，医疗卫生机构注册服务通过通知服务代理返回医疗卫生机构信息订阅应答消息。

5.3.3 消息请求

5.3.3.1 触发事件

文档订阅者向文档订阅读发布服务订阅健康档案文档时触发该消息请求。

5.3.3.2 消息结构及约束

文档订阅消息结构应符合基础通知服务消息格式Subscribe元素构件要求，消息补充约束见表6。

表6 医疗卫生机构信息订阅请求的消息补充约束

节点	基数	可选项	节点说明	对应数据元标识符
/wsnt:Subscribe	1..1	R	医疗卫生机构订阅消息	
/wsnt:Subscribe/wsnt:ConsumerReference	1..1	R	订阅接收者索引信息	

表 6 (续)

节点	基数	可选项	节点说明	对应数据元标识符
/wsnt:Subscribe/wsnt:ConsumerReference/tns:Address	1..1	R	订阅者接收通知的WebService地址	
/wsnt:Subscribe/wsnt:Filter	0..1	0	过滤条件	
/wsnt:Subscribe/wsnt:Filter/wsnt:TopicExpression	1..1	R	订阅主题表达式, 见附录C的C.1。	
/wsnt:Subscribe/wsnt:Filter/wsnt:TopicExpression/@Dialect	1..1	R	订阅主题方言, 固定值为 http://docs.oasis-open.org/wsn/t-1/TopicExpression/Simple。	
/wsnt:Subscribe/wsnt:Filter/rhin:adhocQuery	0..1	0	预存查询条件	
/wsnt:Subscribe/wsnt:Filter/rhin:adhocQuery/id	1..1	R	预存查询的唯一编号, 见附录C的C.2。	
/wsnt:Subscribe/wsnt:Filter/rhin:adhocQuery/slot	1..*	R	预存查询参数列表, 各参数之间为AND关系。	
/wsnt:Subscribe/wsnt:Filter/rhin:adhocQuery/slot/name/@value	1..1	R	过滤条件, 见C的C.3。	
/wsnt:Subscribe/wsnt:Filter/rhin:adhocQuery/slot/valueList	1..1	R	取值列表, 多值之间为OR关系。	
/wsnt:Subscribe/wsnt:Filter/rhin:adhocQuery/slot/valueList/value/@value	1..*	R	值列表, 多个值之间为OR的关系。	
/wsnt:Subscribe/wsnt:InitialTerminationTime	0..1	0	订阅条目的结束时间	
/wsnt:Subscribe/wsnt:SubscriptionPolicy	0..1	0	订阅策略	

5.3.4 消息应答

5.3.4.1 触发事件

当医疗卫生机构注册服务接收到医疗卫生机构信息订阅请求消息时, 触发该消息应答。

5.3.4.2 消息结构及约束

医疗卫生机构订阅应答消息结构应符合WS/T 790.5的要求。

5.4 医疗卫生机构信息变更通知

5.4.1 用例

医疗卫生机构信息变更通知的用例见图8。

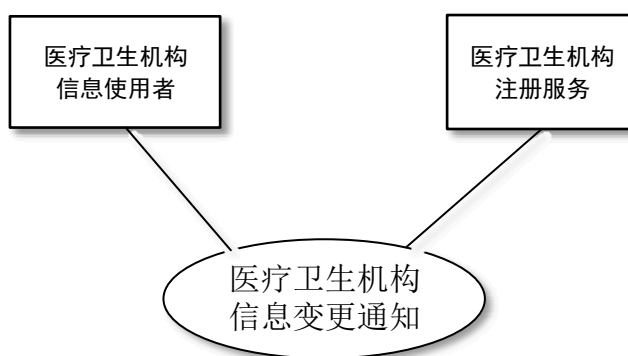


图8 医疗卫生机构信息变更通知用例图

当医疗卫生机构信息发生变更，医疗卫生机构注册服务向配置了“变更通知”功能的医疗卫生机构信息使用者发送变更通知的请求。

5.4.2 交易流程

医疗卫生机构信息变更通知的交易流程见图9。

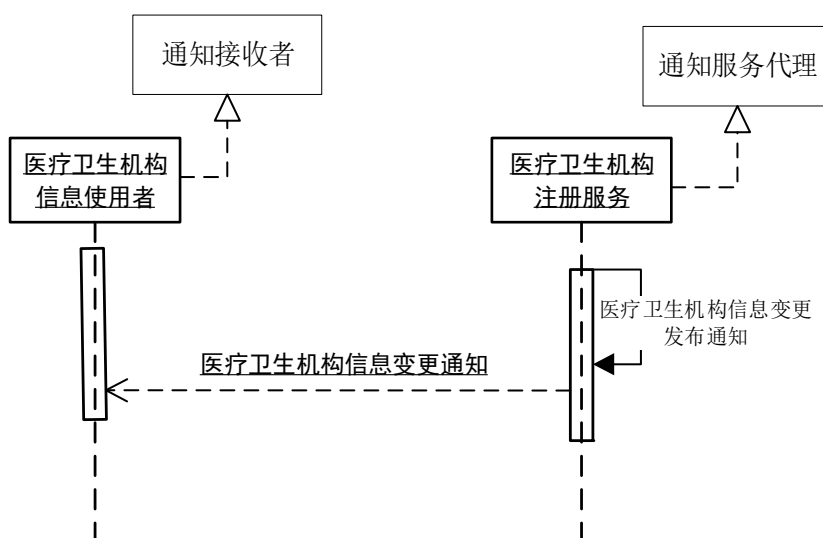


图9 医疗卫生机构信息变更通知交易流程图

5.4.3 通知消息

5.4.3.1 触发事件

当医疗卫生机构信息发生变更时，触发该消息。

5.4.3.2 消息结构及约束

消息结构应符合附录B医疗卫生机构注册服务消息格式OrganizationRevise元素构件要求，消息补充约束见表7。该消息封装于基础通知服务消息wsn:Notify/wsn:NotifyMessage/wsn:Message节点，消息格式见WS/T 790.5附录B。

表7 医疗卫生机构信息变更通知的消息补充约束

节点	基数	可选项	节点说明	对应数据元标识符
/wsnt:Notify/wsnt:NotificationMessage/wsnt:Topic	0..1	0	通知主题表达式，值域见附录C的C.1。	
/wsnt:Notify/wsnt:NotificationMessage/wsnt:Message	1..1	R	通知消息，节点由本服务提供。	
/wsnt:Notify/wsnt:NotificationMessage/wsnt:Message/rhin:organizationRevise	1..1	R	IST-PR4：医疗卫生机构信息变更通知。	
/wsnt:Notify/wsnt:NotificationMessage/wsnt:Message/rhin:organizationRevise/organization	1..*	R	机构	

6 交互服务

6.1 服务定义

医疗卫生机构注册服务定义应符合附件A医疗卫生机构注册服务WSDL文档要求。

6.2 服务技术要求

医疗卫生机构注册服务应符合WS/T 448相关技术要求。

6.3 异常处理

服务操作出现异常时，应抛出异常消息，见表8。

表8 医疗卫生机构注册服务异常代码

异常代码	异常名称	异常说明
QueryParamIncorrectFault	参数错误	当信息提交时的参数格式不正确或参数不正确时抛出异常
OrganizationNotFoundFault	机构资源不存在	当请求消息中的标识符不存在时抛出该异常
OrganizationInformationIncoupleteFault	机构资源信息不完整	当信息提交时必须填写的信息没有填写抛出该异常

7 安全审计

7.1 安全约定

医疗卫生机构注册服务各项交易事件的安全审计项目的可选性见表9，安全审计应符合WS/T 790.4的要求。

表9 医疗卫生机构注册服务审计项目及可选性要求

审计项目编码	审计事件	审计源	可选性
IST-MIR1-S	IST- MIR1医疗卫生机构信息提交	医疗卫生机构信息提供者	0
IST-MIR1-C	IST- MIR1医疗卫生机构信息提交	医疗卫生机构注册服务	R

表9 (续)

审计项目编码	审计事件	审计源	可选性
IST-MIR2-S	IST- MIR2医疗卫生机构信息查询	医疗卫生机构注册服务	R
IST-MIR2-C	IST- MIR2医疗卫生机构信息查询	医疗卫生机构信息使用者	0
IST-MIR3-S	IST- MIR3医疗卫生机构信息订阅	医疗卫生机构注册服务	R
IST-MIR3-C	IST- MIR3医疗卫生机构信息订阅	医疗卫生机构信息订阅者	0
IST-MIR4-S	IST- MIR4医疗卫生机构信息变更通知	医疗卫生机构注册服务	R
IST-MIR4-C	IST- MIR4医疗卫生机构信息变更通知	医疗卫生机构信息使用者	0

7.2 审计消息记录要求

7.2.1 医疗卫生机构信息提交(IST-MIR1-C,IST-MIR1-S)

7.2.1.1 事件 (Event)

记录医疗卫生机构信息提交事件,医疗卫生机构信息提供者及医疗卫生机构注册服务均提供该节点信息(IST-MIR1-C,IST-MIR1-S)。

——节点路径: AuditMessage/EventIdentification;

——取值要求: @EventActionCode=“C”; EventTypeCode/@code=“IST-MIR1”。

7.2.1.2 事件源 (Event Source)

记录医疗卫生机构信息提交请求方信息,医疗卫生机构信息提供者及医疗卫生机构注册服务均提供该节点信息(IST-MIR1-C,IST-MIR1-S)。

——节点路径: AuditMessage/ActiveParticipant;

——取值要求: @UserName=医疗卫生机构信息提供者; @UserIsRequestor=“Y”;

RoleIDCode/@code=“Source”; RoleIDCode/@displayName=“事件源”;

RoleIDCode/@codeSystemName=“参与者角色代码(CV_RoleIDCode)”。

7.2.1.3 事件目标 (Event Destination)

记录医疗卫生机构信息提交接收方信息,医疗卫生机构信息提供者及医疗卫生机构注册服务均提供该节点信息(IST-MIR1-C,IST-MIR1-S)。

——节点路径: AuditMessage/ActiveParticipant;

——取值要求: @UserName=“医疗卫生机构注册服务”; @UserIsRequestor=“N”;

RoleIDCode/@code=“Destination”; RoleIDCode/@displayName=“事件目标”;

RoleIDCode/@codeSystemName=“参与者角色代码(CV_RoleIDCode)”。

7.2.1.4 事件发起人 (Human Participant)

记录医疗卫生机构信息提交操作者信息,医疗卫生机构信息提供者及医疗卫生机构注册服务均提供该节点信息(IST-MIR1-C,IST-MIR1-S)。

——节点路径: AuditMessage/ActiveParticipant;

——取值要求: UserName=用户名; UserIsRequestor=“Y”; RoleIDCode/@code=“HumanRequestor”;

RoleIDCode/@displayName=“事件发起人”; RoleIDCode/@codeSystemName=“参与者角色代码(CV_RoleIDCode)”。

7.2.1.5 审计源 (审计源为事件源) (Audit Source,for Event Source)

记录医疗卫生机构信息提交发起者信息，医疗卫生机构信息提供者提供该节点信息(IST-MIR1-C)。

——节点路径：AuditMessage/ActiveParticipant；

——取值要求：AuditSourceTypeCode/@code="1"； AuditSourceTypeCode/@displayName = “医疗卫生机构信息提供者终端”； AuditSourceTypeCode/@codeSystemName = “审计源类型代码（CV_AuditSourceTypeCode）”。

7.2.1.6 审计源（审计源为事件目标）(Audit Source,for Event Destination)

记录医疗卫生机构信息提交接收者信息，医疗卫生机构信息注册服务提供该节点信息(IST-MIR-S)。

——节点路径：AuditMessage/ActiveParticipant；

——取值要求：AuditSourceTypeCode/@code="3"； AuditSourceTypeCode /@ displayName = “医疗卫生机构注册服务”； AuditSourceTypeCode /@ codeSystemName = “审计源类型代码（CV_AuditSourceTypeCode）”。

7.2.1.7 具体参与对象（审计源为事件源）(Participant Object,for Event Source)

记录医疗卫生机构基本信息。医疗卫生机构信息提供者提供该节点信息(IST-MIR1-C)。

——节点路径：AuditMessage/EventIdentification；

——取值要求：ParticipantObjectTypeCode/@code="3"； ParticipantObjectTypeCode /@ displayName = “医疗卫生机构”； ParticipantObjectTypeCode /@ codeSystemName = “参与者具体对象类型代码（CV_ParticipantObjectTypeCode）”。

7.2.1.8 具体参与对象（审计源为事件目标）(Participant Object,for Event Destination)

记录医疗卫生机构注册信息。医疗卫生机构注册服务提供该节点信息(IST-MIR1-S)。

——节点路径：AuditMessage/EventIdentification；

——取值要求：ParticipantObjectTypeCode/@code="3"； ParticipantObjectTypeCode /@ displayName = “医疗卫生机构注册信息”； ParticipantObjectTypeCode /@ codeSystemName = “参与者具体对象类型代码（CV_ParticipantObjectTypeCode）”。

7.2.2 医疗卫生机构信息查询(IST-MIR2-C,IST-MIR2-S)

7.2.2.1 事件（Event）

记录医疗卫生机构信息查询事件，医疗卫生机构信息使用者及医疗卫生机构注册服务均提供该节点信息(IST-MIR2-C,IST-MIR2-S)。

——节点路径：AuditMessage/EventIdentification；

——取值要求：@EventActionCode= “R”； EventTypeCode/@code="IST-MIR2"。

7.2.2.2 事件源（Event Source）

记录医疗卫生机构信息查询请求方信息，医疗卫生机构信息使用者及医疗卫生机构注册服务均提供该节点信息(IST-MIR2-C,IST-MIR2-S)。

——节点路径： AuditMessage/ActiveParticipant；

——取值要求：@UserName=医疗卫生机构信息用户； @UserIsRequestor="Y"；
RoleIDCode/@code="Source"； RoleIDCode/@ displayName = “事件源”；
RoleIDCode/@codeSystemName = “参与者角色代码（CV_RoleIDCode）”。

7.2.2.3 事件目标（Event Destination）

记录医疗卫生机构信息提交接收方信息,医疗卫生机构信息使用者及医疗卫生机构注册服务均提供该节点信息(IST-MIR2-C,IST-MIR2-S)。

- 节点路径: AuditMessage/ActiveParticipant;
- 取值要求: @UserName=“医疗卫生机构注册服务”; @UserIsRequestor=“N”;
RoleIDCode/@code=“Destination”; RoleIDCode/@displayName =“事件目标”;
RoleIDCode/@codeSystemName =“参与者角色代码 (CV_RoleIDCode) ”。

7.2.2.4 事件发起人 (Human Participant)

记录医疗卫生机构信息查询操作者信息,医疗卫生机构信息使用者及医疗卫生机构注册服务均提供该节点信息(IST-MIR2-C,IST-MIR2-S)。

- 节点路径: AuditMessage/ActiveParticipant;
- 取值要求: UserName=用户名; UserIsRequestor=“Y”; RoleIDCode/@code=“HumanRequestor”;
RoleIDCode/@displayName = “事件发起人”; RoleIDCode/@codeSystemName = “参与者角色代码 (CV_RoleIDCode) ”。

7.2.2.5 审计源 (审计源为事件源) (Audit Source,for Event Source)

记录医疗卫生机构信息查询发起者信息,医疗卫生机构信息使用者提供该节点信息(IST-MIR2-C)。

- 节点路径: AuditMessage/ActiveParticipant;
- 取值要求: AuditSourceTypeCode/@code=“1”; AuditSourceTypeCode/@displayName = “医疗卫生机构信息使用者终端”; AuditSourceTypeCode/@codeSystemName = “审计源类型代码(CV_AuditSourceTypeCode) ”。

7.2.2.6 审计源 (审计源为事件目标) (Audit Source,for Event Destination)

记录医疗卫生机构信息查询接收者信息,医疗卫生机构信息注册服务提供该节点信息(IST-MIR2-S)。

- 节点路径: AuditMessage/ActiveParticipant;
- 取值要求: AuditSourceTypeCode/@code=“3”; AuditSourceTypeCode /@ displayName = “医疗卫生机构注册服务”; AuditSourceTypeCode /@ codeSystemName = “审计源类型代码 (CV_AuditSourceTypeCode) ”。

7.2.2.7 具体参与对象 (审计源为事件源) (Participant Object,for Event Source)

记录查询条件信息。医疗卫生机构信息使用者提供该节点信息(IST-MIR2-C)。

- 节点路径: AuditMessage/EventIdentification;
- 取值要求: ParticipantObjectTypeCode/@code=“2”; ParticipantObjectTypeCode /@ displayName = “查询参数”; ParticipantObjectTypeCode /@ codeSystemName = “参与者具体对象类型代码 (CV_ParticipantObjectTypeCode) ”。

7.2.2.8 具体参与对象 (审计源为事件目标) (Participant Object,for Event Destination)

记录医疗卫生机构注册信息。医疗卫生机构注册服务提供该节点信息(IST-MIR2-S)。

- 节点路径: AuditMessage/EventIdentification;
- 取值要求: ParticipantObjectTypeCode/@code=“3”; ParticipantObjectTypeCode /@ displayName = “医疗卫生机构注册信息”; ParticipantObjectTypeCode /@ codeSystemName = “参与者具体对象类型代码 (CV_ParticipantObjectTypeCode) ”。

7.2.3 医疗卫生机构信息查询(IST-MIR3-C,IST-MIR3-S)

7.2.3.1 事件 (Event)

记录医疗卫生机构信息查询事件,医疗卫生机构信息使用者及医疗卫生机构注册服务均提供该节点信息(IST-MIR3-C,IST-MIR3-S)。

——节点路径: AuditMessage/EventIdentification;

——取值要求: @EventActionCode=“R”; EventTypeCode/@code=“IST-MIR3”。

7.2.3.2 事件源 (Event Source)

记录医疗卫生机构信息查询请求方信息,医疗卫生机构信息使用者及医疗卫生机构注册服务均提供该节点信息(IST-MIR3-C,IST-MIR3-S)。

——节点路径: AuditMessage/ActiveParticipant;

——取值要求: @UserName=医疗卫生机构信息用户; @UserIsRequestor=“Y”;

RoleIDCode/@code=“Source”; RoleIDCode/@displayName = “事件源”;

RoleIDCode/@codeSystemName = “参与者角色代码 (CV_RoleIDCode)”。

7.2.3.3 事件目标 (Event Destination)

记录医疗卫生机构信息提交接收方信息,医疗卫生机构信息使用者及医疗卫生机构注册服务均提供该节点信息(IST-MIR3-C,IST-MIR3-S)。

——节点路径: AuditMessage/ActiveParticipant;

——取值要求: @UserName=“医疗卫生机构注册服务”; @UserIsRequestor=“N”;

RoleIDCode/@code=“Destination”; RoleIDCode/@displayName =“事件目标”;

RoleIDCode/@codeSystemName =“参与者角色代码 (CV_RoleIDCode)”。

7.2.3.4 事件发起人 (Human Participant)

记录医疗卫生机构信息查询操作者信息,医疗卫生机构信息使用者及医疗卫生机构注册服务均提供该节点信息(IST-MIR3-C,IST-MIR3-S)。

——节点路径: AuditMessage/ActiveParticipant;

——取值要求: UserName=用户名; UserIsRequestor=“Y”; RoleIDCode/@code=“HumanRequestor”;

RoleIDCode/@displayName = “事件发起人”; RoleIDCode/@codeSystemName = “参与者角色

代码 (CV_RoleIDCode)”。

7.2.3.5 审计源 (审计源为事件源) (Audit Source,for Event Source)

记录医疗卫生机构信息查询发起者信息,医疗卫生机构信息使用者提供该节点信息(IST-MIR3-C)。

——节点路径: AuditMessage/ActiveParticipant;

——取值要求: AuditSourceTypeCode/@code=“1”; AuditSourceTypeCode/@displayName = “医疗卫生机构信息使用者终端”; AuditSourceTypeCode/@codeSystemName =“审计源类型代码(CV_

AuditSourceTypeCode)”。

7.2.3.6 审计源 (审计源为事件目标) (Audit Source,for Event Destination)

记录医疗卫生机构信息查询接收者信息,医疗卫生机构信息注册服务提供该节点信息(IST-MIR3-S)。

——节点路径: AuditMessage/ActiveParticipant;

——取值要求: AuditSourceTypeCode/@code="3"; AuditSourceTypeCode /@ displayName = "医疗卫生机构注册服务"; AuditSourceTypeCode /@ codeSystemName = "审计源类型代码 (CV_AuditSourceTypeCode) "。

7.2.3.7 具体参与对象 (审计源为事件源) (Participant Object,for Event Source)

记录查询条件信息。医疗卫生机构信息使用者提供该节点信息(IST-MIR3-C)。

——节点路径: AuditMessage/EventIdentification;

——取值要求: ParticipantObjectTypeCode/@code="2"; ParticipantObjectTypeCode /@ displayName = "查询参数"; ParticipantObjectTypeCode /@ codeSystemName = "参与者具体对象类型代码 (CV_ParticipantObjectTypeCode) "。

7.2.3.8 具体参与对象 (审计源为事件目标) (Participant Object,for Event Destination)

记录医疗卫生机构注册信息。医疗卫生机构注册服务提供该节点信息(IST-MIR3-S)。

——节点路径: AuditMessage/EventIdentification;

——取值要求: ParticipantObjectTypeCode/@code="3"; ParticipantObjectTypeCode /@ displayName = "医疗卫生机构注册信息"; ParticipantObjectTypeCode /@ codeSystemName = "参与者具体对象类型代码 (CV_ParticipantObjectTypeCode) "。

7.2.4 医疗卫生机构信息变更通知(IST-MIR4-C,IST-MIR4-S)

7.2.4.1 事件 (Event)

记录医疗卫生机构信息变更通知事件,医疗卫生机构信息使用者及医疗卫生机构注册服务均提供该节点信息(IST-MIR4-C,IST-MIR4-S)。

——节点路径: AuditMessage/EventIdentification;

——取值要求: @EventActionCode= "E"; EventTypeCode/@code="IST-MIR4"。

7.2.4.2 事件源 (Event Source)

记录医疗卫生机构信息变更通知请求方信息,医疗卫生机构信息使用者及医疗卫生机构注册服务均提供该节点信息(IST-MIR4-C,IST-MIR4-S)。

——节点路径: AuditMessage/ActiveParticipant;

——取值要求: @UserName="医疗卫生机构注册服务"; @UserIsRequestor="N"; RoleIDCode/@code="Source"; RoleIDCode/@ displayName = "事件源"; RoleIDCode/@codeSystemName = "参与者角色代码 (CV_RoleIDCode) "。

7.2.4.3 事件目标 (Event Destination)

记录医疗卫生机构信息变更通知接收方信息,医疗卫生机构信息使用者及医疗卫生机构注册服务均提供该节点信息(IST-MIR4-C,IST-MIR4-S)。

——节点路径: AuditMessage/ActiveParticipant;

——取值要求: @UserName="医疗卫生机构信息用户显示终端"; @UserIsRequestor="N"; RoleIDCode/@code="Destination"; RoleIDCode/@displayName = "事件目标"; RoleIDCode/@codeSystemName = "参与者角色代码 (CV_RoleIDCode) "。

7.2.4.4 审计源 (审计源为事件源) (Audit Source,for Event Source)

记录医疗卫生机构信息变更通知发起者信息，医疗卫生机构注册服务提供该节点信息(IST-MIR4-C)。

——节点路径: AuditMessage/ActiveParticipant;

——取值要求: AuditSourceTypeCode/@code="3"; AuditSourceTypeCode/@displayName = “医疗卫生机构注册服务”; AuditSourceTypeCode/@codeSystemName = “审计源类型代码 (CV_AuditSourceTypeCode)”。

7.2.4.5 审计源 (审计源为事件目标) (Audit Source,for Event Destination)

记录医疗卫生机构信息变更通知接收者信息，医疗卫生机构信息使用者提供该节点信息(IST-MIR4-S)。

——节点路径: AuditMessage/ActiveParticipant;

——取值要求: AuditSourceTypeCode/@code="1"; AuditSourceTypeCode /@ displayName = “医疗卫生机构信息用户显示终端”; AuditSourceTypeCode /@ codeSystemName = “审计源类型代码 (CV_AuditSourceTypeCode)”。

7.2.4.6 具体参与对象 (审计源为事件源) (Participant Object,for Event Source)

记录变更的信息。医疗卫生机构注册服务提供该节点信息(IST-MIR4-C)。

——节点路径: AuditMessage/EventIdentification;

——取值要求: ParticipantObjectTypeCode/@code="3"; ParticipantObjectTypeCode /@ displayName = “医疗卫生机构注册信息”; ParticipantObjectTypeCode /@ codeSystemName = “参与者具体对象类型代码 (CV_ParticipantObjectTypeCode)”。

7.2.4.7 具体参与对象 (审计源为事件目标) (Participant Object,for Event Destination)

记录医疗卫生机构注册信息。医疗卫生机构信息使用者提供该节点信息(IST-MIR4-S)。

——节点路径: AuditMessage/EventIdentification;

——取值要求: ParticipantObjectTypeCode/@code="3"; ParticipantObjectTypeCode /@ displayName = “医疗卫生机构注册信息”; ParticipantObjectTypeCode /@ codeSystemName = “参与者具体对象类型代码 (CV_ParticipantObjectTypeCode)”。

附 录 A
(规范性)
医疗卫生机构注册服务定义

医疗卫生机构注册服务WSDL定义：

<p>文件名： rhin_OrganizationRegistration.wsdl</p> <pre> <?xml version="1.0" encoding="utf-8"?> <!-- Ver.0.12.4/2018-07-20 Dejun Hsu--> <wsdl:definitions xmlns:wssoap12="http://schemas.xmlsoap.org/wsdl/soap12/" xmlns:wsdl="http://schemas.xmlsoap.org/wsdl/" xmlns:xs="http://www.w3.org/2001/XMLSchema" xmlns:xsi="http://www.w3.org/2001/XMLSchema-instance" xmlns:rhin="http://www.chiss.org.cn/rhin/2015" xmlns:wsntw="http://docs.oasis-open.org/wsn/bw-2" targetNamespace="http://www.chiss.org.cn/rhin/2015"> <wsdl:import namespace="http://docs.oasis-open.org/wsn/bw-2" location="rhin_BaseNotification.wsdl"/> <wsdl:import namespace="http://www.chiss.org.cn/rhin/2015" location="rhin_OrganizationRegistration.xsd"/> <wsdl:message name="OrganizationFeed"> <wsdl:part name="message" element="rhin:OrganizationFeed"/> </wsdl:message> <wsdl:message name="OrganizationFeedResponse"> <wsdl:part name="message" element="rhin:OrganizationFeedResponse"/> </wsdl:message> <wsdl:message name="OrganizationQuery"> <wsdl:part name="message" element="rhin:OrganizationQuery"/> </wsdl:message> <wsdl:message name="OrganizationQueryResponse"> <wsdl:part name="message" element="rhin:OrganizationQueryResponse"/> </wsdl:message> <wsdl:portType name="OrganizationProvider"> <wsdl:operation name="OrganizationFeed"> <wsdl:input message="rhin:OrganizationFeed"/> <wsdl:output message="rhin:OrganizationFeedResponse"/> </wsdl:operation> <wsdl:operation name="OrganizationQuery"> <wsdl:input message="rhin:OrganizationQuery"/> <wsdl:output message="rhin:OrganizationQueryResponse"/> </wsdl:operation> </wsdl:portType> <wsdl:binding name="NotificationConsumerBinding" type="wsntw:NotificationConsumer"> <wssoap12:binding style="document" transport="http://schemas.xmlsoap.org/soap/http"/> <wsdl:operation name="Notify"> <wssoap12:operation soapAction="Notify" style="document"/> </wsdl:operation> </wsdl:binding> </wsdl:definitions> </pre>
--

```

    <wsdl:input>
      <wsoap12:body use="literal"/>
    </wsdl:input>
  </wsdl:operation>
</wsdl:binding>
<wsdl:binding name="NotificationProducerBinding" type="wsntw:NotificationProducer">
  <wsoap12:binding style="document" transport="http://schemas.xmlsoap.org/soap/http"/>
  <wsdl:operation name="Subscribe">
    <wsoap12:operation soapAction="Subscribe" style="document"/>
    <wsdl:input>
      <wsoap12:body use="literal"/>
    </wsdl:input>
    <wsdl:output>
      <wsoap12:body use="literal"/>
    </wsdl:output>
    <wsdl:fault name="ResourceUnknownFault">
      <wsoap12:fault name="ResourceUnknownFault" use="literal"/>
    </wsdl:fault>
    <wsdl:fault name="InvalidFilterFault">
      <wsoap12:fault name="InvalidFilterFault" use="literal"/>
    </wsdl:fault>
    <wsdl:fault name="TopicExpressionDialectUnknownFault">
      <wsoap12:fault name="TopicExpressionDialectUnknownFault" use="literal"/>
    </wsdl:fault>
    <wsdl:fault name="InvalidTopicExpressionFault">
      <wsoap12:fault name="InvalidTopicExpressionFault" use="literal"/>
    </wsdl:fault>
    <wsdl:fault name="TopicNotSupportedFault">
      <wsoap12:fault name="TopicNotSupportedFault" use="literal"/>
    </wsdl:fault>
    <wsdl:fault name="InvalidProducerPropertiesExpressionFault">
      <wsoap12:fault name="InvalidProducerPropertiesExpressionFault" use="literal"/>
    </wsdl:fault>
    <wsdl:fault name="InvalidMessageContentExpressionFault">
      <wsoap12:fault name="InvalidMessageContentExpressionFault" use="literal"/>
    </wsdl:fault>
    <wsdl:fault name="UnacceptableInitialTerminationTimeFault">
      <wsoap12:fault name="UnacceptableInitialTerminationTimeFault" use="literal"/>
    </wsdl:fault>
    <wsdl:fault name="NotifyMessageNotSupportedFault">
      <wsoap12:fault name="NotifyMessageNotSupportedFault" use="literal"/>
    </wsdl:fault>
  </wsdl:operation>
</wsdl:binding>

```

```

    <wsdl:fault name="SubscribeCreationFailedFault">
      <wsoap12:fault name="SubscribeCreationFailedFault" use="literal"/>
    </wsdl:fault>
  </wsdl:operation>
</wsdl:binding>
<wsdl:binding name="SubscriptionManagerBinding" type="wsntw:SubscriptionManager">
  <wsoap12:binding style="document" transport="http://schemas.xmlsoap.org/soap/http"/>
  <wsdl:operation name="Unsubscribe">
    <wsoap12:operation soapAction="Unsubscribe" style="document"/>
    <wsdl:input name="UnsubscribeRequest">
      <wsoap12:body use="literal"/>
    </wsdl:input>
    <wsdl:output name="UnsubscribeResponse">
      <wsoap12:body use="literal"/>
    </wsdl:output>
    <wsdl:fault name="ResourceUnknownFault">
      <wsoap12:fault name="ResourceUnknownFault" use="literal"/>
    </wsdl:fault>
    <wsdl:fault name="UnableToDestroySubscriptionFault">
      <wsoap12:fault name="UnableToDestroySubscriptionFault" use="literal"/>
    </wsdl:fault>
  </wsdl:operation>
</wsdl:binding>
<wsdl:binding name="OrganizationProviderBinding" type="rhin:OrganizationProvider">
  <wsoap12:binding style="document" transport="http://schemas.xmlsoap.org/soap/http"/>
  <wsdl:operation name="OrganizationFeed">
    <wsoap12:operation soapAction="OrganizationFeed" style="document"/>
    <wsdl:input>
      <wsoap12:body use="literal"/>
    </wsdl:input>
    <wsdl:output>
      <wsoap12:body use="literal"/>
    </wsdl:output>
  </wsdl:operation>
  <wsdl:operation name="OrganizationQuery">
    <wsoap12:operation soapAction="OrganizationQuery" style="document"/>
    <wsdl:input>
      <wsoap12:body use="literal"/>
    </wsdl:input>
    <wsdl:output>
      <wsoap12:body use="literal"/>
    </wsdl:output>
  </wsdl:operation>

```

```
</wsdl:operation>
</wsdl:binding>
<wsdl:service name="OrganizationMessageApp">
  <wsdl:port name="NotificationConsumerPort" binding="rhin:NotificationConsumerBinding">
    <wssoap12:address location="{OrganizationMessgeApp}/NotificationConsumer"/>
  </wsdl:port>
</wsdl:service>
<wsdl:service name="OrganizationRegistrationServer">
  <wsdl:port name="OrganizationProviderPort" binding="rhin:OrganizationProviderBinding">
    <wssoap12:address location="{rhinHost}/OrganizationProvider"/>
  </wsdl:port>
  <wsdl:port name="NotificationProducerPort" binding="rhin:NotificationProducerBinding">
    <wssoap12:address location="{rhinHost}/OrganizationProviderNotificationProducer"/>
  </wsdl:port>
  <wsdl:port name="SubscriptionManagerPort" binding="rhin:SubscriptionManagerBinding">
    <wssoap12:address location="{rhinHost}/OrganizationProvider/SubscriptionManager"/>
  </wsdl:port>
</wsdl:service>
</wsdl:definitions>
```

附 录 B
(规范性)
医疗卫生机构注册服务消息格式

医疗卫生机构注册服务消息格式采用XML Schema定义如下：

<p>文件名：rhin_OrganizationRegistration.xsd</p> <pre> <?xml version="1.0" encoding="utf-8"?> <!-- Ver.0.12.5/2018-09-12 Dejun Hsu--> <xs:schema xmlns="http://www.chiss.org.cn/rhin/2015" xmlns:xs="http://www.w3.org/2001/XMLSchema" targetNamespace="http://www.chiss.org.cn/rhin/2015" elementFormDefault="qualified"> <xs:include schemaLocation="Base/RHIN-BaseObject.xsd"/> <xs:element name="OrganizationFeed" type="OrganizationFeed"> <xs:annotation> <xs:documentation>IST-MIR1：医疗卫生机构信息提交消息 </xs:documentation> </xs:annotation> </xs:element> <xs:element name="OrganizationFeedResponse" type="OrganizationFeedResponse"> <xs:annotation> <xs:documentation>IST-MIR1：响应信息</xs:documentation> </xs:annotation> </xs:element> <xs:element name="OrganizationQuery" type="OrganizationQueryRequest"> <xs:annotation> <xs:documentation>IST-MIR2：医疗机构信息查询条件 </xs:documentation> </xs:annotation> </xs:element> <xs:element name="OrganizationQueryResponse" type="OrganizationQueryResponseMessage"> <xs:annotation> <xs:documentation>IST-MIR2：响应信息</xs:documentation> </xs:annotation> </xs:element> <xs:element name="organizationRevise" type="OrganizationReviseNotify"> <xs:annotation> <xs:documentation>IST-MIR4：医疗卫生机构信息变更通知。本消息元素在基础通知服务 /Notify/NotificationMessage/Message节点中引用。</xs:documentation> </xs:annotation> </xs:element> <xs:complexType name="OrganizationFeed"> </pre>
--

```

<xs:annotation>
  <xs:documentation>IST-MIR1: 医疗卫生机构信息提交消息数据类型</xs:documentation>
</xs:annotation>
<xs:sequence>
  <xs:element name="organization" type="Organization"/>
</xs:sequence>
</xs:complexType>
<xs:complexType name="OrganizationFeedResponse">
  <xs:annotation>
    <xs:documentation>IST-MIR1: 响应信息数据类型</xs:documentation>
  </xs:annotation>
  <xs:choice>
    <xs:element name="masterIdentifier" type="Identifier"/>
  </xs:choice>
</xs:complexType>
<xs:complexType name="OrganizationQueryRequest">
  <xs:annotation>
    <xs:documentation>IST-MIR2: 医疗机构信息查询条件数据类型
</xs:documentation>
  </xs:annotation>
  <xs:sequence>
    <xs:element name="from" type="Integer" minOccurs="0"/>
    <xs:element name="maxCount" type="Integer" minOccurs="0"/>
    <xs:element name="adhocQuery" type="AdhocQuery"/>
  </xs:sequence>
</xs:complexType>
<xs:complexType name="OrganizationQueryResponseMessage">
  <xs:annotation>
    <xs:documentation>IST-MIR2: 响应信息数据类型</xs:documentation>
  </xs:annotation>
  <xs:sequence>
    <xs:element name="totalCount" type="Integer"/>
    <xs:element name="from" type="Integer" minOccurs="0"/>
    <xs:element name="count" type="Integer" minOccurs="0"/>
    <xs:element name="organization" type="Organization" minOccurs="0" maxOccurs="unbounded"
  />
  </xs:sequence>
</xs:complexType>
<xs:complexType name="OrganizationReviseNotify">
  <xs:annotation>
    <xs:documentation>IST-MIR3: 医疗卫生机构信息变更通知数据类型</xs:documentation>
  </xs:annotation>

```



```
<xs:choice>
  <xs:element name="organization" type="Organization" maxOccurs="unbounded"/>
</xs:choice>
</xs:complexType>
</xs:schema>
```

附 录 C
(规范性)
通知主题与过滤器表达式

C.1 医疗卫生机构注册服务通知主题

医疗卫生机构注册服务通知主题表达式见表C.1。

表 C.1 主题表达式 (CV_TopicExpression)

主题名称	表达式	描述
医疗卫生机构信息变更	rhin:organizationRevise	医疗卫生机构信息变更, 通知医疗卫生机构信息用户。

C.2 预存查询标识

预存医疗卫生机构查询标识见表C.2。

表 C.2 预存查询标识 (CV_AdhocID)

查询名称	查询标识	与IHE对应
医疗机构信息查询	urn:rhin:FindOrganization	
医疗机构信息变更查询	urn:rhin:FindOrganizationRevise	

C.3 医疗卫生机构信息查询过滤条件

医疗卫生机构信息查询过滤条件表达式见表C.3。

表 C.3 医疗卫生机构信息查询过滤条件 (CV_FilterSlotName_Organization)

过滤条件名称	过滤条件表达式	对应元素	可选项	重复
医疗卫生机构注册标识符	\$organizationID	../organization/id	0	0..1
医疗机构可用状态	\$organizationStatusCode	../organization/statusCode/@value	R	1..1
医疗机构分类	\$organizationClassCode	../organization/classCode/coding/code/@value	0	0..*
医疗机构分类名称	\$organizationClassName	../organization/classCode/coding/display/@value	0	0..*
医疗机构分类方式	\$organizationClassSystem	../organization/classCode/coding/system/@value	C	0..1
医疗机构编码 (医疗卫生服务机构标识)	\$organizationIdentifier	../organization/identifier[system/@value=" 2.16.156.10011.1.5"]/value/@value	0	0..1

表 C.3 (续)

过滤条件名称	过滤条件表达式	对应元素	可选项	重复
医疗机构名称	\$organizationName	../rhin:organizationRevise/organization /name/@value	0	0..1
医疗机构地址	\$organizationAddress	../organization/address	0	0..1
医疗机构通讯号	\$organizationTelecom	../organization/telecom/value/@value	0	0..*
